

แบบแผนและแนวโน้มของจำนวนบุตรเกิดรอด จากสตรีที่ไม่แต่งงานในช่วง พ.ศ. 2543-2558

Pattern and Trend of Non-marital Childbearing in Thailand during 2000 to 2015

ปัทมา ว่าพัฒน์วงศ์*

บทคัดย่อ

บทความนี้เป็นการประมาณจำนวนบุตรเกิดรอดจากสตรีที่ไม่แต่งงาน เพื่อแสดงสถานการณ์ทั้งด้านแบบแผนและแนวโน้มในช่วง พ.ศ. 2543-2558 โดยแนวคิดของการประมาณคือ นำจำนวนจดทะเบียนเกิดทั้งหมด หักลบออกด้วยจำนวนเกิดที่ประมาณจากอัตราเจริญพันธุ์สมรส คูณกับจำนวนสตรีสมรส สำหรับข้อมูลที่น่ามาใช้เพื่อประมาณการประกอบด้วย ข้อมูลจดทะเบียนเกิด ข้อมูลจากการสำรวจที่เกี่ยวข้องกับอนามัยเจริญพันธุ์ ข้อมูลจากรายงานการสำรวจการเปลี่ยนแปลงของประชากร และข้อมูลสำมะโนประชากร ผลของการประมาณชี้ให้เห็นว่า ในขณะที่จำนวนเกิดทั้งหมดมีแนวโน้มลดจากราว 8 แสนรายในปี 2543 ลงเหลือราว 7.5 แสนรายในปี 2558 แต่การเกิดจากสตรีที่ไม่แต่งงานเมื่อคิดเป็นร้อยละกลับเพิ่มขึ้น โดยเมื่อปี 2513 มีการเกิดจากสตรีที่ไม่แต่งงานราวร้อยละ 13 ของการเกิดทั้งหมด การเกิดนี้เพิ่มขึ้นอย่างต่อเนื่องจนมาอยู่ที่ระดับร้อยละ 40 เมื่อปี 2554 เป็นต้นมา พบว่าร้อยละการเกิดจากสตรีที่ไม่แต่งงานในแต่ละอายุของสตรีมีความแตกต่างกัน ร้อยละสูงสุดเป็นของกลุ่มอายุ 15-19 ปี รองลงมาเป็นของกลุ่มอายุ 35-39 ปี 25-29 ปี 20-24 ปี และ 30-34 ปี ตามลำดับ นอกจากนี้ ร้อยละเหล่านี้มีแนวโน้มที่เพิ่มขึ้นในทุกอายุสตรี แต่เพิ่มขึ้นด้วยอัตราที่ไม่เท่ากัน ในช่วงเวลา 15 ปีที่ศึกษาพบว่า ร้อยละการเกิดจากสตรีที่ไม่แต่งงานของกลุ่มอายุ 15-19 ปี 20-24 ปี 25-29 ปี 30-34 ปี และ 35-39 ปี เพิ่มขึ้นเฉลี่ยร้อยละ 2.7 20.9 17.5 13.7 และ 10.7 ต่อปี ตามลำดับ ซึ่งคาดว่าในอนาคต อาจจะมีประชากรที่เติบโตอย่างต่อคุณภาพราว 2 ใน 5 ของประชากรรุ่นนั้นๆ

คำสำคัญ: แบบแผน แนวโน้ม บุตรเกิดรอดจากสตรีที่ไม่แต่งงาน

* ศาสตราจารย์ สถาบันวิจัยประชากรและสังคม มหาวิทยาลัยมหิดล

Abstract

This article analyzes the patterns and trends of estimated non-marital childbearing during the period of 2000 to 2015. The estimate is derived by subtracting births that are the product of marital fertility from the total number of registered births. The data used for this estimation are from birth registration, reproductive and health related surveys, the Survey of Population Change reports, and population censuses. The results of the estimations indicate that, while the number of live births declined from 0.8 million in 2000 to 0.75 million in 2015, the proportion of non-marital births has been increasing: From 13% in 2000 to 40% in 2011. The percentage of non-marital childbearing differs by age group of women. The highest percentage of non-marital births was for the group age 15-19 years, followed by 35-39, 25-29, 20-24, and 30-34 years, respectively. In addition, the trends in non-marital births in each age group are increasing, but at different rates. The percentage of non-marital childbirth of women age 15-19, 20-24, 25-29, 30-34, and 35-39 years increased by an average 2.7%, 20.9%, 17.5%, 13.7%, and 10.7% per year, respectively, during the 15-year period of the study.

Keywords: patterns, trends, non-marital childbearing

ความนำ

นับตั้งแต่ได้มีการประชุมระหว่างประเทศว่าด้วยเรื่องประชากรและการพัฒนา (International Conference on Population and Development: ICPD) ณ กรุงโคโร ประเทศอียิปต์ เมื่อกันยายน พ.ศ. 2537 ประเทศต่างๆ ก็ได้ให้ความสำคัญกับงานอนามัยเจริญพันธุ์ที่มีความหมายครอบคลุมมากกว่าเรื่องของการวางแผนครอบครัว สำหรับในประเทศไทยนั้น กระทรวงสาธารณสุข โดยกรมอนามัย¹ ได้ให้ความสำคัญกับงานด้านนี้มาโดยตลอด อย่างไรก็ตาม เพิ่งได้มีการจัดทำนโยบายและยุทธศาสตร์การพัฒนานามัยการเจริญพันธุ์แห่งชาติ ฉบับที่ 1 (พ.ศ. 2553-2557) ไปเมื่อปี 2553 และต่อมาเมื่อ 18 ตุลาคม 2559 คณะรัฐมนตรีก็ได้มีมติอนุมัติในหลักการของนโยบายและยุทธศาสตร์การพัฒนานามัยการเจริญพันธุ์แห่งชาติ ฉบับที่ 2 (พ.ศ. 2560-2569) ที่ยกร่างโดยกรมอนามัยร่วมกับภาคีเครือข่ายทุกภาคส่วน ซึ่งหลักการที่สำคัญของนโยบายฯ ฉบับที่ 2 นี้ก็คือ *การส่งเสริมการเกิดและเจริญเติบโตอย่างมีคุณภาพ* (กรมอนามัย, 2559)

เมื่อกกล่าวถึงการส่งเสริมการเกิดและเจริญเติบโตอย่างมีคุณภาพนั้น การเกิดจากสตรีที่ไม่แต่งงาน นับเป็นประเด็นหนึ่งที่เราควรให้ความสนใจ มีงานศึกษามากมายเกี่ยวกับการเกิดจากสตรีที่ไม่แต่งงาน ทั้งในเรื่องของสถานการณ์ ปัจจัยต่างๆ ที่เกี่ยวข้อง รวมทั้งผลกระทบที่มีต่อทั้งสตรีและเด็ก แต่งานศึกษาเหล่านั้นมักทำในประเทศที่พัฒนาแล้ว ในสหรัฐอเมริกาพบว่า การเกิดจากสตรีที่ไม่แต่งงานมีแนวโน้มเพิ่มขึ้นมาโดยตลอด เมื่อ ค.ศ. 1970 มีเพียงร้อยละ 11 ของการเกิดทั้งหมด และได้เพิ่มขึ้นเป็นร้อยละ 41 ในปี 2009 (ใช้เวลา 39 ปี) ซึ่งมีการเพิ่มขึ้นอย่างชัดเจนโดยเฉพาะในกลุ่มสตรีอายุ 15-19 ปี (เพิ่มจากร้อยละ 30 เป็นร้อยละ 87) และ 20-24 ปี (เพิ่มจากร้อยละ 9 เป็นร้อยละ 62) (Wildsmith, Steward-Streng, & Manlove, 2011)

อย่างไรก็ตาม แนวโน้มการเพิ่มเช่นนี้ได้ลดลงเล็กน้อยในช่วงหลังปี 2010 (Curtin, Ventura, & Martinez, 2014) หลายประเทศสมาชิกสหภาพยุโรป ได้แก่ เบลเยียม บัลกาเรีย เอสโตเนีย ฝรั่งเศส ไชซ์แลนด์ สโลวีเนีย นอร์เวย์ และสวีเดน ต่างมีสถานการณ์การเกิดจากสตรีที่ไม่แต่งงานสูงถึงครึ่งหรือมากกว่าครึ่งหนึ่งของการเกิดทั้งหมดในปี 2011 (Haub, 2013) การเกิดจากสตรีที่ไม่แต่งงานสูงเช่นนี้ พบว่ามีความสัมพันธ์กับรูปแบบการแต่งงานที่เปลี่ยนจากการแต่งงานไปเป็นการอยู่ร่วมกัน (Cohabitation) (Haub, 2013; Baranowska-Rataj, 2014) รวมถึงสิทธิประโยชน์หรือสวัสดิการที่ได้รับจากการมีบุตรที่เกิดจากการไม่แต่งงาน (Rosenzweig, 1999; Konietzka & Kreyenfeld, 2002) เด็กที่เกิดมาโดยที่มารดาไม่ได้แต่งงาน มักจะเติบโตขึ้นในครอบครัวเลี้ยงเดี่ยว อยู่ในสถานะที่ยากจน มีความไม่มั่นคงในชีวิต รวมทั้งอาจมีปัญหาด้านสังคม อารมณ์และจิตใจ (Bumpuss & Lu, 2000; Demo & Cox, 2000; Carlson & Corcoran, 2001; Musick, 2002; Thomas & Sawhill, 2005; Williams, Sassler, Frech, Addo, & Cooksey, 2013) แม้กระทั่งตัวสตรีเองก็ได้รับผลกระทบจากการที่มีบุตรโดยไม่แต่งงานด้วยเช่นกัน (Williams, Sassler, Frech, Addo, & Cooksey, 2011)

¹ กรมอนามัย กระทรวงสาธารณสุข ได้ใช้คำ “อนามัยการเจริญพันธุ์” (Reproductive health) และให้ความหมายว่าเป็น “ภาวะความสมบูรณ์ แข็งแรงของร่างกายและจิตใจ ที่เป็นผลสัมฤทธิ์อันเกิดจากกระบวนการและหน้าที่ของการเจริญพันธุ์ที่สมบูรณ์ทั้งชายและหญิง ทุกช่วงอายุ ของชีวิต ที่จะทำให้เขาเหล่านั้นมีชีวิตอยู่ในสังคมอย่างมีความสุข”

สำหรับประเทศไทย กล่าวได้ว่าการศึกษาในเรื่องของการเกิดหรือภาวะเจริญพันธุ์มาช้านาน งานศึกษาที่มาจากการสำรวจขนาดใหญ่ที่สามารถเป็นตัวแทนของประเทศ เกือบทั้งหมดทำการศึกษาจากสตรีวัยเจริญพันธุ์ที่สมรสแล้วเท่านั้น (ยกเว้นการสำรวจสถานการณ์เด็กและสตรีในประเทศไทย) หรือแม้กระทั่งข้อมูลการจดทะเบียนเกิดก็ไม่สามารถจำแนกการเกิดตามสถานภาพสมรสของสตรีผู้ให้กำเนิดบุตรได้ครบถ้วน ทั้งๆ ที่ ‘สถานภาพสมรส’ เป็นรายการหนึ่งที่มีไว้ให้บันทึกในสูติบัตร อย่างไรก็ตาม เนื่องจากประเด็นการเกิดจากสตรีที่ไม่แต่งงานมีความสำคัญ ผู้เขียนจึงต้องการที่จะแสดงให้เห็นถึงสถานการณ์ด้านแบบแผนและแนวโน้มในเรื่องดังกล่าวของประเทศไทย โดยการใช้การประมาณจากข้อมูลต่างๆ ที่มีอยู่ คือ ข้อมูลการสำรวจและข้อมูลการจดทะเบียนเกิด แม้จะทราบว่าข้อมูลทั้งสองแหล่งนี้มีความจำกัดดังที่กล่าวมาแล้วก็ตาม แต่ประโยชน์ที่ได้รับ อาทิ ทราบจำนวนเด็กเกิดที่ไม่มีคุณภาพ หรือมีข้อมูลเพื่อใช้ในการวางแผนที่เกี่ยวข้อง เป็นต้น

ระเบียบวิธีและข้อมูลที่ใช้

แนวคิดของวิธีการประมาณ

ผู้เขียนทำการประมาณจำนวนบุตรเกิดรอดจากสตรีที่ไม่แต่งงานบนแนวคิดที่ว่า **ถ้านำอัตราเจริญพันธุ์สมรสรายอายุ (Age-specific marital fertility rates: ASMFRs) คูณเข้ากับจำนวนสตรีวัยเจริญพันธุ์ (อายุ 15-49 ปี) ที่ยังอยู่กินกับคู่สมรส (Currently married women: CMW) แล้วเมื่อนำจำนวนเกิดที่คำนวณไปเปรียบเทียบกับจำนวนเกิดที่จดทะเบียน (Registered births: RB) ผลต่างที่ได้สามารถสะท้อนจำนวนเกิดจากสตรีที่ไม่แต่งงาน (Non-marital births: NMB)** ซึ่งในที่นี้คำว่าแต่งงานหรือสมรสมีความหมายว่าเป็นการอยู่ร่วมกันฉันสามีภรรยาของคู่ชาย-หญิง ทั้งที่จดทะเบียนและไม่จดทะเบียนสมรส (แต่เป็นที่ยอมรับของครอบครัว สังคม หรือศาสนา)

ข้อมูลที่ใช้

ข้อมูลที่ใช้เพื่อการประมาณครั้งนี้มาจากหลายแหล่งด้วยกัน ดังนี้

1. จำนวนจดทะเบียนเกิด พ.ศ. 2543-2558 ที่เผยแพร่อยู่ในเว็บไซต์ของสำนักบริหารการทะเบียน กรมการปกครอง กระทรวงมหาดไทย
2. จำนวนจดทะเบียนเกิด พ.ศ. 2543-2558 จำแนกตามกลุ่มอายุของสตรี ซึ่งได้จากรายงานประจำปี สถิติสาธารณสุข โดยสำนักนโยบายและยุทธศาสตร์ กระทรวงสาธารณสุข
3. ร้อยละความสมบูรณ์ของการจดทะเบียนเกิด จากรายงานการสำรวจการเปลี่ยนแปลงของประชากร ครั้งที่ 1 (พ.ศ. 2507-2509) ถึงครั้งที่ 5 (พ.ศ. 2548-2549) ของสำนักงานสถิติแห่งชาติ
4. อัตราเจริญพันธุ์สมรสรายอายุที่วิเคราะห์จากข้อมูลการสำรวจภาวะคุมกำเนิดในประเทศไทย พ.ศ. 2539 ของสถาบันวิจัยประชากรและสังคม มหาวิทยาลัยมหิดล และข้อมูลการสำรวจอนามัยการเจริญพันธุ์ พ.ศ. 2549 และ พ.ศ. 2552 ของสำนักงานสถิติแห่งชาติ
5. จำนวนสตรีวัยเจริญพันธุ์ (อายุ 15-49 ปี) จำแนกตามสถานภาพสมรสและกลุ่มอายุ 5 ปี จากรายงานสำมะโนประชากร พ.ศ. 2503 ถึง พ.ศ. 2553

ขั้นตอนการประมาณ

ก. จำนวนเกิดที่จดทะเบียนและการปรับ

เริ่มต้นจากการประมาณแนวโน้มการเปลี่ยนแปลงร้อยละความสมบูรณ์ของการจดทะเบียนเกิดเป็นรายปีด้วยสมการโลจิสติก โดยประมาณจากข้อมูลการสำรวจการเปลี่ยนแปลงของประชากร ครั้งที่ 1 (พ.ศ. 2507-2509) จนถึงครั้งที่ 5 (พ.ศ. 2548-2549) ได้ประมาณแนวโน้มความสมบูรณ์ของการจดทะเบียนเกิดมาจนถึงปี 2558 เพื่อนำไปใช้ปรับยอดจำนวนการจดทะเบียนเกิด (ที่รายงานโดยสำนักบริหารการทะเบียน) ให้ถูกต้องสมบูรณ์ขึ้น

เมื่อได้จำนวนเกิดที่ปรับความสมบูรณ์ของการจดทะเบียนแล้ว นำจำนวนเหล่านี้กระจายไปตามกลุ่มอายุมารดา (15-49 ปี) ด้วยสัดส่วนเดียวกับที่รายงานอยู่ในสถิติสาธารณสุข² (แสดงผลไว้ในตารางผนวก 1)

ข. อัตราเจริญพันธุ์สมรสรายอายุ

ขณะเดียวกัน ทำการวิเคราะห์ข้อมูลจากการสำรวจภาวะคุมกำเนิดในประเทศไทย พ.ศ. 2539 และข้อมูลการสำรวจอนามัยการเจริญพันธุ์ พ.ศ. 2549 และ พ.ศ. 2552 เพื่อคำนวณอัตราเจริญพันธุ์สมรสรายอายุ (ASMRs)³ ณ ปีที่ทำการสำรวจ จากนั้นทำการเทียบค่าระหว่างช่วง (Interpolation) เพื่อประมาณค่าอัตราเจริญพันธุ์สมรสรายอายุของแต่ละปี ตั้งแต่ พ.ศ. 2543 ถึง พ.ศ. 2552 สำหรับอัตราของปี 2553-2558 สมมติให้ไม่มีการเปลี่ยนแปลงไปจากปี 2552 (แสดงผลไว้ในตารางผนวก 2)

ค. สตรีวัยเจริญพันธุ์ที่ยังอยู่กินกับสามี

นำข้อมูลจำนวนสตรีจำแนกตามสถานภาพสมรสและกลุ่มอายุ จากรายงานสำมะโนประชากร พ.ศ. 2503 ถึง พ.ศ. 2553 มาคำนวณหาสัดส่วนสตรีวัยเจริญพันธุ์ที่ยังอยู่กินกับสามีจำแนกตามกลุ่มอายุ 5 ปี ซึ่งในที่นี้หมายถึงจำนวนสตรีที่รายงานว่ามิใช่สถานภาพ “สมรส” ทหารด้วยจำนวนสตรีทั้งหมด แต่ไม่นับรวมผู้ที่ไม่ทราบสถานภาพสมรส จากข้อมูลสัดส่วนสตรีวัยเจริญพันธุ์ที่ยังอยู่กินกับสามีจำแนกตามกลุ่มอายุ 5 ปี ณ ปีสำมะโนเหล่านี้ ทำการประมาณด้วยแนวโน้มเชิงเส้นตรง เพื่อหาสัดส่วนของแต่ละปี ตั้งแต่ พ.ศ. 2543 ถึง พ.ศ. 2558 (แสดงผลไว้ในตารางผนวก 3)

นำค่าประมาณสัดส่วนสตรีวัยเจริญพันธุ์ที่ได้ คูณกับจำนวนประชากรหญิงของกลุ่มอายุเดียวกัน ซึ่งในที่นี้ใช้ข้อมูลสำมะโนฯ พ.ศ. 2533 พ.ศ. 2543 และ พ.ศ. 2553 ที่ปรับให้เป็นประชากรฐานของการคาดประมาณประชากรของสำนักงานคณะกรรมการพัฒนาการเศรษฐกิจและสังคมแห่งชาติ แล้วเทียบค่าระหว่างช่วง (Interpolation) เพื่อประมาณจำนวนประชากรดังกล่าวตามกลุ่มอายุของแต่ละปี ตั้งแต่ พ.ศ. 2543 ถึง พ.ศ. 2553 สำหรับจำนวนของปี 2554-2558 ใช้จากผลการคาดประมาณประชากรชุดล่าสุดของสภาพัฒน์ฯ (สำนักงานคณะกรรมการพัฒนาการเศรษฐกิจและสังคมแห่งชาติ, 2556)

² จำนวนเกิดในรายงานสถิติสาธารณสุขมีความแตกต่างจากข้อมูลที่รายงานโดยสำนักบริหารการทะเบียน กรมการปกครอง เล็กน้อย

³ ในรายงานการสำรวจดังกล่าว มีเพียงการรายงานอัตราเจริญพันธุ์รายอายุ (Age-specific fertility rates: ASFRs) เท่านั้น

ง. ประมาณจำนวนเกิดจากสตรีที่ไม่แต่งงาน⁴

ในขั้นตอนสุดท้ายนี้สามารถประมาณได้จากการนำผลที่ได้ในข้อ ค. คูณกับผลของข้อ ข. แล้วเปรียบเทียบกับผลในข้อ ก. นั่นเอง

$$NMB_i = RBadj_i - (CM_i \times ASMFR_i)$$

เมื่อ	NMB_i	คือ	ประมาณจำนวนเกิดจากสตรีที่ไม่แต่งงานรายอายุ
	$RBadj_i$	คือ	จำนวนจดทะเบียนเกิดที่ปรับความสมบูรณ์แล้วรายอายุ
	CM_i	คือ	จำนวนประมาณสตรีวัยเจริญพันธุ์ที่ยังอยู่กินกับสามีรายอายุ
	$ASMFR_i$	คือ	อัตราเจริญพันธุ์สมรสรายอายุ

ผลการศึกษา

การเกิดจากสตรีที่ไม่แต่งงานมีแนวโน้มที่เพิ่มขึ้น

ก่อนที่จะแสดงผลของการศึกษา ผู้เขียนขอชี้แจงเพื่อความเข้าใจในเบื้องต้นว่า ข้อมูลเกิดจากการจดทะเบียนนั้นครอบคลุมมารดาที่มีอายุต่ำกว่า 15 ปี และสูงกว่า 49 ปีด้วย แต่ในการศึกษาครั้งนี้เลือกทำการศึกษาเฉพาะการเกิดจากสตรีอายุ 15-49 ปีเท่านั้น อย่างไรก็ตาม การเกิดที่ศึกษานี้ก็ครอบคลุมการเกิดที่จดทะเบียนเกือบทั้งหมด คือราวร้อยละ 99.5-99.8 ส่วนการเกิดจากสตรีอายุต่ำกว่า 15 ปี และสูงกว่า 49 ปีที่ไม่ได้ศึกษามีอยู่ต่ำกว่าร้อยละ 0.5 เท่านั้นซึ่งน้อยมาก

จากระเบียบวิธีและแนวทางการประมาณจำนวนเกิดจากสตรีที่ไม่แต่งงาน พบว่า ขณะที่จำนวนเกิดทั้งหมดในช่วง พ.ศ. 2543 จนถึง พ.ศ. 2558 มีแนวโน้มที่ลดลงอย่างต่อเนื่อง จากแปดแสนเศษจนมาอยู่ที่ราวเจ็ดแสนห้าหมื่น แต่จำนวนเกิดจากสตรีที่ไม่แต่งงานกลับมีจำนวนค่อยๆ เพิ่มขึ้น กล่าวคือ เพิ่มจากประมาณ 1 แสนรายเป็นราว 3 แสนราย (ตาราง 1)

⁴ ได้แสดงผลการประมาณจำนวนเกิดจากสตรีที่แต่งงานและไม่แต่งงานไว้ในตารางผนวก 4 และตารางผนวก 5 ตามลำดับ

ตาราง 1 จำนวนเกิดทั้งหมด และประมาณจำนวนเกิดจากสตรีที่ไม่แต่งงาน พ.ศ. 2543-2558

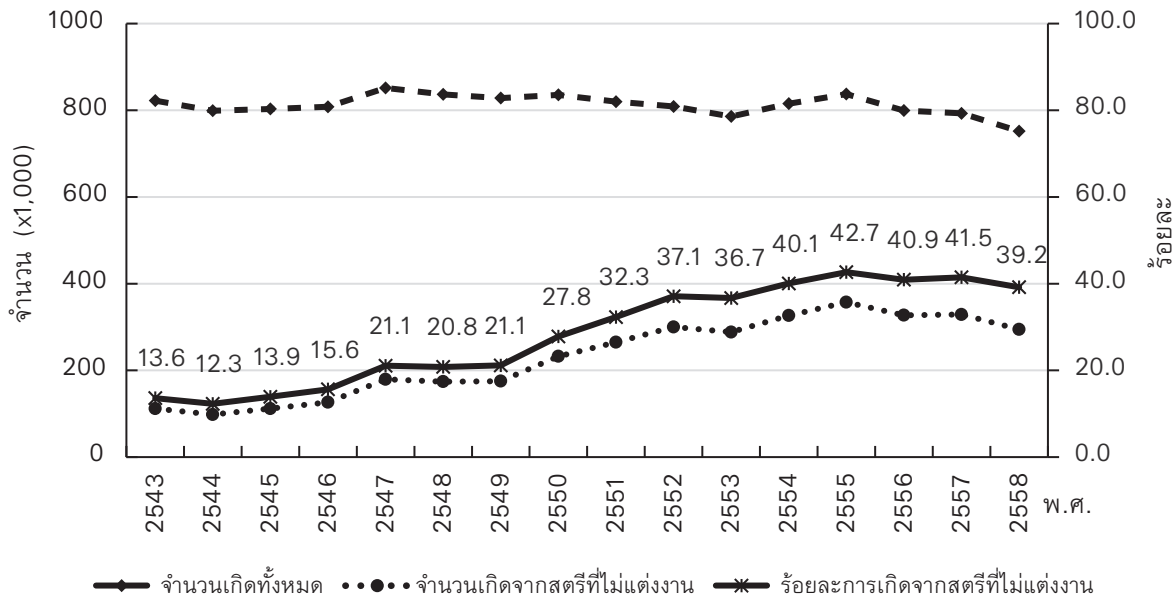
พ.ศ.	จำนวนเกิดทั้งหมด ^ก	จำนวนเกิดจากสตรีที่ไม่แต่งงาน	ร้อยละการเกิดจากสตรีที่ไม่แต่งงาน
2543	822,219	111,861	13.6
2544	799,011	98,201	12.3
2545	803,041	111,784	13.9
2546	807,998	126,296	15.6
2547	851,530	179,385	21.1
2548	836,656	174,066	20.8
2549	828,190	175,153	21.1
2550	835,581	232,386	27.8
2551	819,883	264,805	32.3
2552	808,716	300,060	37.1
2553	785,727	288,209	36.7
2554	815,207	326,556	40.1
2555	837,460	357,231	42.7
2556	799,405	327,142	40.9
2557	792,990	328,820	41.5
2558	751,707	294,571	39.2

หมายเหตุ: ประมาณโดยผู้เขียน

^ก ปรับความสมบูรณ์ของการจดทะเบียนเกิดแล้ว

เพื่อให้เห็นภาพแนวโน้มการเพิ่มขึ้นของการเกิดจากสตรีที่ไม่แต่งงานชัดเจนขึ้น ผู้เขียนจึงได้ทำการเปรียบเทียบจำนวนการเกิดจากสตรีที่ไม่แต่งงานกับจำนวนเกิดทั้งหมดในรูปร้อยละ จากรูป 1 แสดงให้เห็นว่า ร้อยละการเกิดจากสตรีที่ไม่แต่งงานในช่วงปี 2543-2546 นั้นอยู่ที่ราวร้อยละ 13-15 จากนั้นได้เพิ่มเป็นร้อยละ 21 ในช่วงปี 2547-2549 ร้อยละนี้ได้เพิ่มขึ้นเป็นร้อยละ 28 ในปี 2550 และยังคงเพิ่มขึ้นอย่างต่อเนื่องจนเพิ่มขึ้นสูงสุดในปี 2555 คิดเป็นร้อยละ 43 แล้วหลังจากนั้นในปี 2556-2558 ก็มีแนวโน้มของการลดลงจากเมื่อปี 2555 เล็กน้อย ซึ่งในปีสุดท้ายของการวิเคราะห์ หรือ พ.ศ. 2558 การเกิดจากสตรีที่ไม่แต่งงานประมาณเท่ากับร้อยละ 39 ของการเกิดทั้งหมดในปีนั้น **หรือเพิ่มขึ้นราว 3 เท่าตัวเมื่อเทียบกับปีแรกที่ทำการศึกษา** (รูป 1)

รูป 1 จำนวนเกิดทั้งหมด จำนวนเกิดจากสตรีที่ไม่แต่งงาน และร้อยละการเกิดจากสตรีที่ไม่แต่งงานเมื่อเทียบกับ การเกิดทั้งหมด พ.ศ. 2543-2558

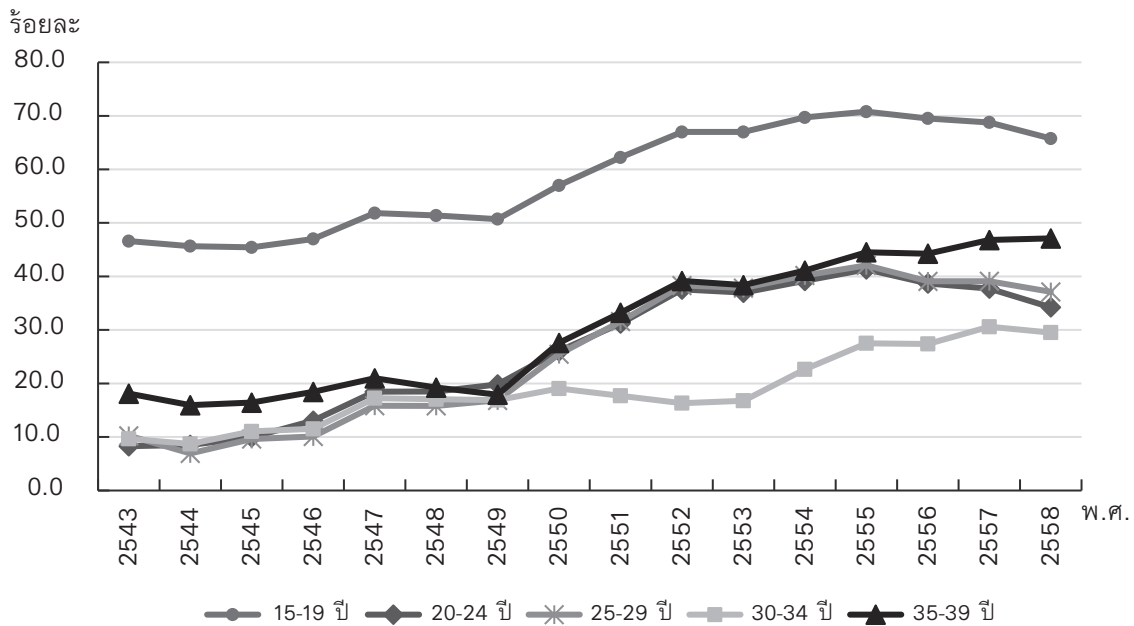


ร้อยละการเกิดจากสตรีที่ไม่แต่งงานมีความแตกต่างกันตามอายุสตรี

ในการจำแนกการเกิดจากสตรีที่ไม่แต่งงานไปตามกลุ่มอายุของสตรีนั้น ได้มาจากการประมาณตามสมการที่แสดงไว้ในขั้นตอนการประมาณข้อ ง. สำหรับผลที่ประมาณได้ทั้งจำนวนเกิดจากสตรีที่แต่งงานและไม่แต่งงานนั้น แสดงไว้ในตารางผนวก 4 และตารางผนวก 5 ซึ่งจะเห็นว่าประมาณจำนวนเกิดจากสตรีที่ไม่แต่งงานของกลุ่มอายุ 40-44 ปี ในปี 2543-2553 มีค่าติดลบ และของกลุ่มอายุ 45-49 ปี มีค่าติดลบอยู่ทั้งหมด ค่าที่ติดลบเหล่านี้มาจากการคำนวณทั้งสิ้น และมีความหมายว่าค่าประมาณจำนวนเกิดจากสตรีที่แต่งงานมีสูงกว่าค่าจริงหรือจำนวนเกิดจากการจดทะเบียน ซึ่งไม่น่าเป็นไปได้ สาเหตุที่การประมาณให้ค่าที่ติดลบในสตรีกลุ่มอายุปลายวัยเจริญพันธุ์เช่นนี้ อาจเนื่องมาจากอัตราเจริญพันธุ์สมรสที่มาจาก การสำรวจมีความคลาดเคลื่อนในทางที่สูงกว่าจริง หรือการประมาณสัดส่วนสตรีวัยเจริญพันธุ์ที่ยังอยู่กินกับสามีในกลุ่มอายุทั้งสองนี้ โดยเฉพาะกับกลุ่มอายุ 45-49 ปีมีความคลาดเคลื่อน ดังจะเห็นได้จากค่าที่แสดงไว้ในตารางผนวก 3 ของกลุ่มอายุ 45-49 ปีที่มีแนวโน้มเพิ่มขึ้นทั้งๆ ที่น่าจะลดลง ดังนั้น ในส่วนนี้ผู้เขียนจึงได้พิจารณาเฉพาะการเกิดจากสตรีที่ไม่แต่งงานที่ได้จากการประมาณในกลุ่มอายุ 15-39 ปี เท่านั้น

จากภาพรวมที่ชี้ให้เห็นว่าร้อยละการเกิดจากสตรีที่ไม่แต่งงานได้เพิ่มขึ้นราว 4 เท่าตัวในช่วงเวลา 15 ปีนั้น เมื่อพิจารณาตามกลุ่มอายุของสตรี พบว่ามีความแตกต่างของร้อยละดังกล่าวอย่างชัดเจน กล่าวคือ การเกิดจากสตรีอายุ 15-19 ปีที่ไม่แต่งงานมีอยู่เกือบครึ่งหรือมากกว่าครึ่งของการเกิดในอายุนั้นของทุกๆ ปี ที่ศึกษา ร้อยละการเกิดจากสตรีอายุ 15-19 ปีที่ไม่แต่งงานเพิ่มขึ้นจากร้อยละ 47 ในปี 2543 เป็นร้อยละ 66 ในปี 2558 โดยที่ปี 2555 มีร้อยละนี้สูงที่สุด (ร้อยละ 71) และจากเส้นกราฟในรูป 2 เห็นได้ว่าอัตราเพิ่มขึ้นเร็วที่สุดอยู่ในช่วงปี 2549-2552 (เส้นกราฟมีความชันมากกว่าช่วงเวลาอื่น) ร้อยละการเกิดจากสตรีอายุนี้ที่ไม่แต่งงานนับว่าสูงที่สุดเมื่อเปรียบเทียบกับอายุอื่นๆ

รูป 2 ร้อยละการเกิดจากสตรีที่ไม่แต่งงานเมื่อเทียบกับการเกิดทั้งหมดในแต่ละกลุ่มอายุ พ.ศ. 2543-2558



จากรูป 2 ยังแสดงให้เห็นว่า ร้อยละการเกิดจากสตรีที่ไม่แต่งงานในกลุ่มอายุ 20-24 ปี และ 25-29 ปี นั้น มีพอๆ กันในทุกๆ ปีที่ทำการศึกษา (จากราวร้อยละ 10 ในปี 2543 เพิ่มขึ้นจนเกือบร้อยละ 40 ในปี 2558) นอกจากนี้ แนวโน้มของการเพิ่มขึ้นก็มีลักษณะคล้ายคลึงกับการเปลี่ยนแปลงในกลุ่มอายุ 15-19 ปี ดังจะเห็นได้จากเส้นกราฟที่เป็นคู่ขนานกันโดยตลอดช่วง พ.ศ. 2543-2558 นั้นหมายถึงว่า ช่วงปี 2549-2552 เป็นช่วงเวลาที่ยอดการเกิดจากสตรีที่ไม่แต่งงานในกลุ่มอายุทั้งสองนี้เพิ่มขึ้นเร็วที่สุดเช่นกัน

เมื่อพิจารณากลุ่มอายุ 30-34 ปีพบว่า ร้อยละการเกิดจากสตรีที่ไม่แต่งงานในแต่ละปีระหว่าง พ.ศ. 2543-2549 จะพอๆ กับของกลุ่มอายุ 20-24 ปี และ 25-29 ปี คือจะค่อยๆ เพิ่มจากประมาณร้อยละ 10 เป็นเกือบร้อยละ 20 แต่หลังจากปี 2549 แล้วร้อยละนี้ยังทรงตัวที่ระดับนี้มาจนถึงปี 2553 จากนั้นจึงเพิ่มขึ้นอย่างรวดเร็วในช่วงระหว่างปี 2553-2555 คือเพิ่มขึ้นเป็นเกือบร้อยละ 30 แล้วก็ทรงตัวอีกครั้งที่ระดับราวร้อยละ 30 จนถึงปีสุดท้ายที่ทำการศึกษา

สำหรับกลุ่มอายุสุดท้าย 35-39 ปีนั้น ร้อยละการเกิดจากสตรีที่ไม่แต่งงานสูงเป็นอันดับสองรองจากกลุ่มอายุ 15-19 ปี (ยกเว้นในปี 2549 ที่จัดอยู่ในลำดับสาม) ร้อยละของปี 2543-2549 ขึ้นลงอยู่ที่ราวร้อยละ 20 หลังจากนั้นได้เพิ่มขึ้นอย่างรวดเร็วในช่วงปี 2549-2552 ซึ่งร้อยละในช่วงนี้ยังพอๆ กับของกลุ่มอายุ 20-24 ปี และ 25-29 ปีอีกด้วย กล่าวคือ ราวร้อยละ 20 ในปี 2549 แล้วเพิ่มขึ้นเป็นราวร้อยละ 40 ในปี 2552 ร้อยละที่พอๆ กันนี้ยังคงเป็นอยู่ต่อไปอีก 2 ปี หลังจากนั้นจึงค่อยๆ ต่างกันมากขึ้นๆ ทั้งนี้เนื่องจากร้อยละการเกิดจากสตรีอายุ 35-39 ปีที่ไม่แต่งงานยังคงมีแนวโน้มที่เพิ่มขึ้น ในขณะที่ของกลุ่มอายุ 20-24 ปี และ 25-29 ปีกลับลดลง โดยเฉพาะในช่วงปลายๆ ของปีที่ทำการศึกษา

ร้อยละการเกิดจากสตรีที่ไม่แต่งงานแต่ละอายุมีการเพิ่มขึ้นด้วยอัตราที่ต่างกัน

จากผลที่แสดงไว้เป็นกราฟในรูป 2 นั้น เมื่อนำมาคำนวณหาอัตราการเปลี่ยนแปลงในช่วง 15 ปี (พ.ศ. 2543-2558) พบว่า อัตราเพิ่มเฉลี่ยต่อปีซึ่งแสดงถึงความเร็วของการเพิ่มขึ้นของร้อยละการเกิดจากสตรีที่ไม่แต่งงาน มีความแตกต่างกันในแต่ละกลุ่มอายุ

ตาราง 2 ร้อยละการเกิดจากสตรีที่ไม่แต่งงานจำแนกตามกลุ่มอายุสตรี เมื่อ พ.ศ. 2543 และ พ.ศ. 2558 และร้อยละของการเปลี่ยนแปลงเฉลี่ยต่อปี

ร้อยละการเกิดจากสตรีที่ไม่แต่งงาน	กลุ่มอายุสตรี				
	15-19 ปี	20-24 ปี	25-29 ปี	30-34 ปี	35-39 ปี
พ.ศ. 2543	46.6	8.3	10.2	9.7	18.1
พ.ศ. 2558	65.8	34.2	37.1	29.5	47.1
การเปลี่ยนแปลงเฉลี่ยต่อปี (ร้อยละ) ^ก	2.7	20.9	17.5	13.7	10.7

หมายเหตุ: ^ก คำนวณจาก [(ร้อยละของ พ.ศ. 2558-ร้อยละของ พ.ศ. 2543) / ร้อยละของ พ.ศ. 2543x 100] / 15

จากตาราง 2 แม้ว่าร้อยละการเกิดจากสตรีที่ไม่แต่งงานของอายุ 15-19 ปีจะสูงที่สุดก็ตาม แต่ทว่าเมื่อพิจารณาอัตราของการเปลี่ยนแปลงแล้ว กลับพบว่าอัตราเพิ่มเฉลี่ยคิดเป็นเพียงร้อยละ 2.7 ต่อปีเท่านั้น ซึ่งต่ำที่สุดเมื่อเปรียบเทียบกับของกลุ่มอายุอื่นๆ ในขณะที่อัตราเพิ่มเฉลี่ยต่อปีของกลุ่มอายุ 20-24 ปีนั้นสูงที่สุด (ร้อยละ 20.9 ต่อปี) รองลงมาเป็นของกลุ่มอายุ 25-29 ปี 30-34 ปี และ 35-39 ปี ตามลำดับ

นัยจากผลการศึกษา

ตามที่คุณเขียนได้เกริ่นนำในตอนต้นว่าการเกิดจากสตรีที่ไม่แต่งงานนับเป็นประเด็นหนึ่งที่ต้องให้ความสนใจเนื่องจากสามารถสะท้อนว่าเป็นการเกิดอย่างมีคุณภาพหรือไม่ แต่เพราะความจำกัดในเรื่องของข้อมูลทั้งจากการสำรวจและจากระบบทะเบียนของบ้านเรา ทำให้สถานการณ์ของเรื่องนี้ยังขาดไป บทความนี้จึงเท่ากับเป็นการเติมเต็มในเบื้องต้นเพื่อชี้ให้เห็นสถานการณ์ดังกล่าวว่าอย่างน้อยเพียงใด รวมทั้งมีการเปลี่ยนแปลงเช่นไรในช่วง 15 ปีที่ผ่านมา

จากเงื่อนไขหรือข้อสมมติต่างๆ ที่ใช้เพื่อการประมาณชี้ให้เห็นว่า ในช่วง 15 ปีที่ผ่านมา การเกิดจากสตรีที่ไม่แต่งงานที่เกิดขึ้นในประเทศไทยได้เพิ่มขึ้นจากประมาณร้อยละ 10 เป็นราวร้อยละ 40 แม้ว่าหากนำไปเปรียบเทียบกับประเทศที่พัฒนาแล้ว เช่น สหรัฐอเมริกา หรือประเทศในยุโรปที่ปรากฏการณ์ดังกล่าวมีมากกว่าครึ่งของการเกิดทั้งหมด (Curtin, Ventura, & Martinez, 2014; Haub, 2013) ตัวเลขของประเทศเราก็นับว่าสูงและยังเพิ่มขึ้นเร็วอีกด้วย นัยหนึ่งที่สะท้อนออกมาคือ เด็กที่เกิดเหล่านี้น่าจะมาจากแม่ที่ยังไม่พร้อมที่จะตั้งครรภ์ โดยเฉพาะอย่างยิ่งในแม่ที่อายุต่ำกว่า 20 ปี ดังจะเห็นได้จากการเฝ้าระวังพฤติกรรมที่สัมพันธ์กับการติดเชื้อเอชไอวีในกลุ่มนักเรียน ที่สะท้อนว่ากลุ่มนักเรียนที่เฝ้าระวัง (ระดับ ม.2 ม.5 และ

อาชีวศึกษา) มีเพศสัมพันธ์ครั้งแรกที่อายุน้อยลงเรื่อยๆ แนวโน้มการเคยมีเพศสัมพันธ์ก็เพิ่มขึ้น รวมถึงการใช้ถุงยางอนามัยไม่ทุกครั้งเมื่อมีเพศสัมพันธ์ (เฉวตสรร และสุปียา, 2554)

ความไม่พร้อมของสตรีอายุน้อยที่ตั้งครรภ์เป็นความไม่พร้อมทั้งทางด้านสรีระ ไม่พร้อมทั้งวุฒิภาวะและอารมณ์ รวมไปถึงความไม่พร้อมในเชิงเศรษฐกิจอีกด้วย แล้วไม่ได้จบลงด้วยการทำแท้ง หากยังคงครองครองจนกระทั่งคลอดบุตร จึงอาจกล่าวได้ว่าเหล่านี้เป็นการเกิดที่ด้อยคุณภาพด้านหนึ่ง และถ้าหากว่าผลกระทบที่เกิดกับเด็กเหล่านี้ในระยะยาว เป็นเช่นเดียวกับงานศึกษาที่พบในต่างประเทศ (เพราะบ้านเรายังไม่มีการศึกษาเรื่องแบบนี้) ด้วยตรรกะง่ายๆ เราจะมีประชากรที่เติบโตอย่างด้อยคุณภาพในอนาคตราว 2 ใน 5 ของประชากรรุ่นนั้นๆ ที่เดียว

สำหรับอัตราเพิ่มขึ้นเฉลี่ยต่อปีของร้อยละการเกิดจากสตรีที่ไม่แต่งงานของสตรีอายุ 20-24 ปี 25-29 ปี 30-34 ปี และ 35-39 ปี ที่เร็วกว่าของสตรีอายุ 15-19 ปีอย่างมากรุนแรง (ดังแสดงไว้ในตาราง 2) อาจเป็นเรื่องของสถานภาพสมรสที่เปลี่ยนไป ดังที่ผู้เขียนได้ชี้แจงถึงวิธีการประมาณซึ่งเกี่ยวข้องกับอัตราเจริญพันธุ์สมรสและสถานภาพสมรส ข้อมูลทั้งสองนี้มาจากการสำรวจและสัมภาษณ์ ที่ใช้นิยามสถานภาพสมรสตามธรรมเนียมปฏิบัติมาช้านาน ซึ่งไม่สอดคล้องกับรูปแบบของการอยู่กินกันแบบใหม่ที่เพิ่มขึ้นแบบซิมๆ ซ้ำๆ แต่ต่อเนื่องในคนรุ่นใหม่ และมักพบในบริบทของสังคมเมือง (ชาย, 2552: 6) เช่น ลักษณะการอยู่ร่วมกันแบบอยู่ก่อนแต่ง (Cohabitation) อยู่แบบไม่แต่ง (Unmarried cohabitation) ของคู่ชาย-หญิงที่เพิ่มมากขึ้นตามลักษณะความเป็นสมัยใหม่ของสังคม เมื่อรูปแบบการอยู่กินแบบใหม่ไม่ได้ถูกนับรวมไว้ การสอบถามเรื่องภาวะเจริญพันธุ์หรือการมีบุตรจึงจำกัดอยู่กับสตรีสมรสซึ่งอาจมีแนวโน้มที่ลดลงด้วยซ้ำ รวมทั้งยังมีเรื่องของมาย หยา และแยก ซึ่งอาจมีอัตราที่เพิ่มขึ้น จึงทำให้การประมาณจำนวนบุตรที่เกิดจากสตรีไม่แต่งงานในกลุ่มสตรีเหล่านี้เพิ่มขึ้น

ตัวเลขในตาราง 3 ข้างล่างนี้ ผู้เขียนนำมาประกอบโดยนำตัวเลขจากตาราง 10 ของรายงานลักษณะประชากรจากการสำรวจการเปลี่ยนแปลงของประชากรครั้งล่าสุด พ.ศ. 2558-2559⁵ (สำนักงานสถิติแห่งชาติ, 2559) มาจัดและคำนวณใหม่ เพื่อชี้ให้เห็นว่าแม้แต่ในสตรีสมรสปัจจุบัน (Currently married women) สตรีอายุ 34 ปีลงมาหรือเรียกว่าเป็นคนเจนวาย (Gen Y) ขึ้นไปมากกว่าครึ่งที่ไม่จดทะเบียนสมรส (ตัวเลขเหล่านี้เป็นการบอกอ้อมๆ ถึงรูปแบบหนึ่งเท่านั้นของการสมรสที่เปลี่ยนไป) และไม่ว่าจะเป็นการเกิดจากสตรีที่ไม่แต่งงานอายุใดๆ ก็ตาม การเกิดเหล่านี้ก็น่าเป็นห่วงทั้งสิ้น

⁵ เป็นการสำรวจครั้งแรกของสำนักงานสถิติแห่งชาติที่ได้มีการสอบถามถึงสถานภาพการจดทะเบียนสมรส

ตาราง 3 สถานภาพสมรสและการจดทะเบียนสมรสของประชากรหญิงอายุ 15-49 ปี จำแนกตามกลุ่มอายุ พ.ศ. 2558

อายุ	สถานภาพสมรส (จำนวน) ^ก				ร้อยละ ปัจจุบัน สมรส ^ค	ร้อยละ จดทะเบียน สมรส ^ง	ร้อยละ ไม่จดทะเบียน สมรส ^จ
	โสด	เคยสมรส					
		ปัจจุบันสมรส		อื่นๆ ^ข			
		จดทะเบียน	ไม่จดทะเบียน				
15-19	1,976,514	26,598	283,892	27,793	13.4	8.6	91.4
20-24	1,284,813	178,637	896,133	94,451	43.8	16.6	83.4
25-29	807,437	411,549	1,016,957	123,097	60.6	28.8	71.2
30-34	544,413	740,380	996,618	155,451	71.3	42.6	57.4
35-39	397,327	1,118,842	968,105	211,591	77.4	53.6	46.4
40-44	311,762	1,430,420	736,803	283,660	78.4	66.0	34.0
45-49	267,644	1,637,731	606,949	357,104	78.2	73.0	27.0
รวม	5,589,910	5,544,158	5,505,456	1,253,148	61.8	50.2	49.8

หมายเหตุ: ^ก เป็นข้อมูลจากตาราง 10 ในรายงานลักษณะของประชากร การสำรวจการเปลี่ยนแปลงของประชากร พ.ศ. 2558-2559 ของสำนักงานสถิติแห่งชาติ (สสช.) ซึ่งจำนวนที่รายงานเหล่านี้ สสช. ได้ประมวลผลโดยมีการถ่วงน้ำหนักแล้ว
^ข หมายถึงสถานภาพ ม่าย หย่า แยก และเคยสมรสแต่ไม่ทราบสถานภาพปัจจุบัน
^ค คำนวณโดยผู้เขียน และไม่รวมผู้ที่ไม่ทราบสถานภาพสมรส
^ง คำนวณโดยผู้เขียน

ผลการศึกษาคั้งนี้ นอกจากจะให้ภาพสถานการณ์ที่ผ่านมาแล้ว ยังสามารถนำผลการศึกษาโดยเฉพาะในเรื่องร้อยละการเกิดจากสตรีที่ไม่แต่งงานที่เปลี่ยนแปลงเฉลี่ยต่อปี (อัตราเพิ่มเฉลี่ยต่อปี) จากตาราง 2 มาทำการคาดประมาณแนวโน้มในอนาคตได้อีกด้วย ซึ่งเป็นประโยชน์อย่างยิ่งต่อการวางแผนงานที่เกี่ยวข้อง อย่างไรก็ตาม การศึกษาคั้งนี้ยังไม่สามารถจำแนกความแตกต่างไปตามลักษณะทางประชากร เช่น สถานภาพทางเศรษฐกิจและสังคม ลักษณะที่อยู่อาศัย ประเด็นเหล่านี้เป็นเรื่องท้าทายที่ควรมีการศึกษาเพิ่มเติมต่อไป

โดยสรุป บทความนี้ได้ชี้ประเด็นเรื่องการเกิดจากสตรีที่ไม่แต่งงานที่มีแนวโน้มเพิ่มขึ้นอย่างต่อเนื่องและค่อนข้างเร็วในช่วง 15 ปีที่ผ่านมา คือ จากประมาณร้อยละ 13 เป็นร้อยละ 40 การเกิดจากสตรีอายุ 15-19 ปีที่ไม่แต่งงานมีมากกว่าครึ่งของการเกิดทั้งหมดจากสตรีรุ่นอายุเดียวกัน และยิ่งสูงกว่าสัดส่วนการเกิดจากสตรีที่ไม่แต่งงานในกลุ่มอายุอื่นๆ แต่เมื่อพิจารณาในเรื่องของความเร็วของการเพิ่มขึ้นแล้ว อัตราเพิ่มเฉลี่ยต่อปีของร้อยละการเกิดจากสตรีที่ไม่แต่งงานของสตรีอายุ 20-24 ปีมีสูงที่สุด คือ รวร้อยละ 21 ต่อปี การเกิดจากสตรีที่ไม่แต่งงานสะท้อนคุณภาพของการเกิดในด้านหนึ่ง โดยเฉพาะกับการเกิดจากสตรีอายุน้อยๆ และในอีกด้านหนึ่งอาจสะท้อนลักษณะรูปแบบการสมรสที่เปลี่ยนแปลงไป โดยเฉพาะกับการเกิดจากสตรีที่อายุสูงๆ ตัวเลขทั้งหมดที่ปรากฏอยู่ในผลการศึกษาเป็นการประมาณการ ซึ่งสามารถนำผลการศึกษาไปคาดประมาณแนวโน้มของสถานการณ์นี้ในอนาคตได้

เอกสารอ้างอิง

ภาษาไทย

- กรมอนามัย กระทรวงสาธารณสุข. (2559). *นโยบายและยุทธศาสตร์การพัฒนานโยบายการเจริญพันธุ์แห่งชาติ ฉบับที่ 2 (พ.ศ. 2560-2569) ว่าด้วยการส่งเสริมการเกิดและการเจริญเติบโตอย่างมีคุณภาพ*. นนทบุรี: สำนักงานอนามัยการเจริญพันธุ์.
- เฉวตสร นามวาท และสุปียา จันทรมณี (บรรณาธิการ). (2554). *ผลการเฝ้าระวังพฤติกรรมที่สัมพันธ์กับการติดเชื้อเอชไอวีในกลุ่มนักเรียน ประเทศไทย พ.ศ. 2554*. นนทบุรี: สำนักกระบวนวิชา กรมควบคุมโรค กระทรวงสาธารณสุข.
- ชาย โพธิ์ลีตา. (2552). เกิดอะไรขึ้นกับครอบครัว?. ใน ชาย โพธิ์ลีตา และสุชาดา ทวีสิทธิ์ (บรรณาธิการ). *ประชากรและสังคม 2552: ครอบครัวไทยในสถานการณ์เปลี่ยนผ่านทางสังคมและประชากร* (หน้า 1-17). นครปฐม: สถาบันวิจัยประชากรและสังคม มหาวิทยาลัยมหิดล.
- สำนักงานคณะกรรมการพัฒนาการเศรษฐกิจและสังคมแห่งชาติ. (2556). *การคาดประมาณประชากรของประเทศไทย พ.ศ. 2553-2583*. กรุงเทพฯ: โรงพิมพ์เดือนตุลา.
- สำนักงานสถิติแห่งชาติ. (2559). *รายงานลักษณะของประชากร การสำรวจการเปลี่ยนแปลงของประชากร พ.ศ. 2558-2559*. กรุงเทพฯ: สำนักงานสถิติแห่งชาติ.

ภาษาอังกฤษ

- Baranowska-Rataj, A. (2014). Decomposition of trends in non-marital childbearing in Poland. *Population (English Edition)*, 69(2): 239-253.
- Bumpass, L., & Lu, H. (2000). Trends in cohabitation and implications for children's family contexts in the United States. *Population Studies*, 54: 29-41.
- Carlson, M., & Corcoran, M. (2001). Family structure and children's behavioral and cognitive outcomes. *Journal of Marriage and the Family*, 63(3): 779-792.
- Curtin, S. C., Ventura, S. J., & Martinez, G. M. (2014). *Recent declines in nonmarital childbearing in the United States*. Center for Disease Control and Prevention: NCHS Data Brief, No.162. Retrieved February 23, 2017, from <http://www.cdc.gov/nchs/data/databriefs/db162.pdf>
- Demo, D., & Cox, M. (2000). Families with young children: A review of research in the 1990s. *Journal of Marriage and the Family*, 62(4): 876-895.
- Haub, C. (2013). *Rising trend of births outside marriage*. Population Reference Bureau: Inform, Empower, Advance. Retrieved February 23, 2017, from <http://www.prb.org/Publications/Articles/2013/nonmarital-births.aspx>
- Konietzka, D., & Kreyenfeld, M. (2002). Women's employment and non-marital childbearing: A comparison between East and West Germany in the 1990s. *Population (English Edition)*, 57(2): 331-357.
- Musick, K. (2002). Planned and unplanned childbearing among unmarried women. *Journal of Marriage and the Family*, 64(4): 915-929.
- Rosenzweig, M. R. (1999). Welfare, marital prospects, and nonmarital childbearing. *Journal of Political Economy*, 107(S6): S3-S32.
- Thomas, A., & Sawhill, I. (2005). For love and money? The impact of family structure on family income. *The Future of Children*, 15(2): 57-74.

- Wildsmith, E., Seward-Streng, N. R., & Manlove, J. (2011). *Childbearing outside of marriage: Estimates and trends in the United States*. Child Trends: Research Brief, Publication #2011-29. Retrieved February 10, 2017, from https://www.childtrends.org/wp-content/uploads/2013/02/Child_Trends-2011_11_01_RB_NonmaritalCB.pdf
- Williams, K., Sassler, S., Frech, A., Addo, F., & Cooksey, E. (2011). Nonmarital childbearing, union history, and women's health at midlife. *American Sociological Review*, 76(3): 456-486. Doi: 10.1177/0003122411409705
- _____. (2013). Mothers' union histories and the mental and physical health of adolescents born to unmarried mothers. *Journal of Health and Social Behavior*, 54(3): 278-295. Doi: 10.1177/0022146513497034

ภาคผนวก

ตารางผนวก 1 จำนวนเกิดที่ปรับความสมบูรณ์ของการจดทะเบียนแล้ว จำแนกตามกลุ่มอายุของมารดา พ.ศ. 2543-2558

พ.ศ.	กลุ่มอายุของมารดา						
	15-19	20-24	25-29	30-34	35-39	40-44	45-49
2543	94,547	226,046	238,636	168,354	74,796	17,823	2,018
2544	95,714	219,466	225,655	164,370	74,060	17,927	1,819
2545	97,941	215,787	227,730	166,457	75,650	17,790	1,687
2546	103,347	216,183	224,273	165,094	78,699	18,781	1,621
2547	116,277	222,925	234,525	174,096	82,463	19,614	1,630
2548	117,542	215,508	229,469	171,283	81,879	19,557	1,418
2549	118,075	211,607	227,240	168,531	81,722	19,662	1,353
2550	122,359	207,002	227,554	172,744	84,459	20,072	1,391
2551	125,078	199,565	220,831	169,552	82,761	20,763	1,333
2552	127,450	195,806	216,325	166,345	81,196	20,247	1,347
2553	124,550	187,584	208,475	164,196	79,973	19,683	1,267
2554	134,930	192,944	210,341	172,333	82,685	20,668	1,306
2555	138,567	199,585	211,656	178,455	87,016	20,933	1,249
2556	131,061	191,147	196,995	172,374	85,887	20,662	1,279
2557	125,756	187,858	193,641	174,282	88,909	21,247	1,297
2558	112,650	177,144	185,552	166,513	87,946	20,710	1,191

หมายเหตุ: คำนวณโดยผู้เขียน

ตารางผนวก 2 อัตราเจริญพันธุ์สมรสรายอายุ (Age-specific marital fertility rates: ASFRs) จากการสำรวจต่างๆ และค่าประมาณของ พ.ศ. 2543-2558

พ.ศ.	กลุ่มอายุสตรี						
	15-19	20-24	25-29	30-34	35-39	40-44	45-49
การสำรวจ							
2539 ^ก	0.12476	0.18089	0.11303	0.06560	0.02571	0.00935	0.00369
2549 ^ข	0.20641	0.17443	0.11929	0.06779	0.03087	0.01246	0.00110
2552 ^ค	0.15973	0.13839	0.09172	0.07107	0.02290	0.00889	0.00106
ค่าประมาณ							
2543	0.15742	0.17831	0.11553	0.06648	0.02777	0.01059	0.00266
2544	0.16559	0.17766	0.11616	0.06669	0.02829	0.01091	0.00240
2545	0.17375	0.17702	0.11678	0.06691	0.02880	0.01122	0.00214
2546	0.18192	0.17637	0.11741	0.06713	0.02932	0.01153	0.00188
2547	0.19008	0.17573	0.11803	0.06735	0.02983	0.01184	0.00162
2548	0.19825	0.17508	0.11866	0.06757	0.03035	0.01215	0.00136
2549	0.20641	0.17443	0.11929	0.06779	0.03087	0.01246	0.00110
2550	0.19085	0.16242	0.11010	0.06888	0.02821	0.01127	0.00108
2551	0.17529	0.15040	0.10091	0.06997	0.02555	0.01008	0.00107
2552	0.15973	0.13839	0.09172	0.07107	0.02290	0.00889	0.00106
2553	0.15973	0.13839	0.09172	0.07107	0.02290	0.00889	0.00106
2554	0.15973	0.13839	0.09172	0.07107	0.02290	0.00889	0.00106
2555	0.15973	0.13839	0.09172	0.07107	0.02290	0.00889	0.00106
2556	0.15973	0.13839	0.09172	0.07107	0.02290	0.00889	0.00106
2557	0.15973	0.13839	0.09172	0.07107	0.02290	0.00889	0.00106
2558	0.15973	0.13839	0.09172	0.07107	0.02290	0.00889	0.00106

หมายเหตุ: คำนวณอัตราเจริญพันธุ์สมรสโดยผู้เขียน

^ก โครงการสำรวจภาวะคุมกำเนิดในประเทศไทย พ.ศ. 2539

^ข โครงการสำรวจอนามัยการเจริญพันธุ์ พ.ศ. 2549

^ค โครงการสำรวจอนามัยการเจริญพันธุ์ พ.ศ. 2552

ตารางผนวก 3 สัดส่วนสตรีวัยเจริญพันธุ์ที่ยังอยู่กินกับสามีจำแนกตามกลุ่มอายุ ส่ามะโนประชากร พ.ศ. 2503-2553
ค่าความชัน (Slope) ค่าจุดตัด (Intercept) และค่าประมาณตามแนวโน้มเชิงเส้นตรง พ.ศ. 2543-2558

พ.ศ.	กลุ่มอายุสตรี						
	15-19	20-24	25-29	30-34	35-39	40-44	45-49
ส่ามะโนประชากร							
2503	0.12536	0.56357	0.79603	0.86062	0.86388	0.82647	0.77305
2513	0.17523	0.57992	0.79341	0.85907	0.86845	0.84640	0.80237
2523	0.15742	0.53300	0.74558	0.82240	0.84599	0.83484	0.80169
2533	0.13869	0.48707	0.70278	0.80048	0.82796	0.82491	0.80644
2543	0.10656	0.41528	0.67169	0.78780	0.81946	0.82143	0.80499
2553	0.10806	0.38505	0.57915	0.70116	0.77250	0.78096	0.77171
Slope	-0.00089	-0.00409	-0.00426	-0.00295	-0.00178	-0.00089	0.00002
Intercept	2.38326	10.84065	11.49393	8.26679	5.32478	3.07874	0.75068
ค่าประมาณ							
2543	0.12188	0.43259	0.65081	0.76098	0.80639	0.80911	0.79363
2544	0.12099	0.42850	0.64655	0.75803	0.80461	0.80822	0.79365
2545	0.12010	0.42440	0.64229	0.75508	0.80283	0.80733	0.79366
2546	0.11921	0.42031	0.63802	0.75213	0.80106	0.80644	0.79368
2547	0.11832	0.41622	0.63376	0.74918	0.79928	0.80554	0.79370
2548	0.11743	0.41213	0.62950	0.74622	0.79750	0.80465	0.79371
2549	0.11654	0.40803	0.62523	0.74327	0.79573	0.80376	0.79373
2550	0.11566	0.40394	0.62097	0.74032	0.79395	0.80287	0.79375
2551	0.11477	0.39985	0.61670	0.73737	0.79217	0.80197	0.79376
2552	0.11388	0.39575	0.61244	0.73442	0.79040	0.80108	0.79378
2553	0.11299	0.39166	0.60818	0.73147	0.78862	0.80019	0.79380
2554	0.11210	0.38757	0.60391	0.72852	0.78684	0.79930	0.79381
2555	0.11121	0.38348	0.59965	0.72556	0.78507	0.79840	0.79383
2556	0.11032	0.37938	0.59538	0.72261	0.78329	0.79751	0.79385
2557	0.10943	0.37529	0.59112	0.71966	0.78151	0.79662	0.79386
2558	0.10854	0.37120	0.58686	0.71671	0.77973	0.79573	0.79388

หมายเหตุ: คำนวณโดยผู้เขียน

ตารางผนวก 4 ประมาณจำนวนเกิดจากสตรีที่แต่งงาน จำแนกตามกลุ่มอายุสตรี พ.ศ. 2543-2558

พ.ศ.	กลุ่มอายุของมารดา						
	15-19	20-24	25-29	30-34	35-39	40-44	45-49
2543	50,493	207,318	214,218	152,074	61,262	20,904	4,090
2544	52,015	200,757	210,017	150,075	62,246	21,873	3,827
2545	53,440	194,312	205,810	148,075	63,226	22,860	3,535
2546	54,769	187,981	201,599	146,073	64,199	23,867	3,213
2547	56,004	181,765	197,384	144,070	65,168	24,894	2,861
2548	57,146	175,662	193,167	142,065	66,131	25,939	2,479
2549	58,198	169,672	188,947	140,060	67,088	27,004	2,068
2550	52,618	153,077	169,607	139,831	61,166	24,791	2,106
2551	47,244	137,271	151,110	139,537	55,271	22,502	2,143
2552	42,072	122,239	133,445	139,182	49,405	20,135	2,178
2553	41,105	118,230	129,582	136,661	49,283	20,419	2,238
2554	40,875	117,345	125,830	133,310	48,709	20,300	2,282
2555	40,483	117,109	122,608	129,371	48,282	20,053	2,323
2556	39,950	117,183	120,000	125,156	47,887	19,732	2,355
2557	39,270	116,982	117,923	120,943	47,294	19,385	2,373
2558	38,575	116,496	116,690	117,368	46,515	19,113	2,379

หมายเหตุ: ประมาณโดยผู้เขียน

ตารางผนวก 5 ประมาณจำนวนเกิดจากสตรีที่ไม่แต่งงาน จำแนกตามกลุ่มอายุสตรี พ.ศ. 2543-2558

พ.ศ.	กลุ่มอายุของมารดา						
	15-19	20-24	25-29	30-34	35-39	40-44	45-49
2543	44,054	18,728	24,418	16,280	13,534	-3,081	-2,072
2544	43,699	18,709	15,638	14,294	11,813	-3,946	-2,008
2545	44,501	21,475	21,920	18,382	12,425	-5,071	-1,848
2546	48,578	28,202	22,674	19,021	14,500	-5,087	-1,592
2547	60,273	41,160	37,141	30,026	17,295	-5,280	-1,231
2548	60,395	39,846	36,302	29,218	15,748	-6,382	-1,061
2549	59,878	41,935	38,292	28,471	14,633	-7,342	-715
2550	69,741	53,925	57,947	32,913	23,293	-4,719	-715
2551	77,834	62,294	69,721	30,014	27,490	-1,739	-810
2552	85,378	73,568	82,880	27,164	31,791	112	-831
2553	83,445	69,354	78,893	27,535	30,690	-737	-971
2554	94,055	75,599	84,511	39,023	33,976	369	-977
2555	98,084	82,476	89,047	49,084	38,734	880	-1,074
2556	91,111	73,964	76,995	47,219	38,001	930	-1,077
2557	86,486	70,876	75,718	53,339	41,615	1,862	-1,076
2558	74,075	60,649	68,863	49,145	41,431	1,598	-1,188

หมายเหตุ: ประมาณโดยผู้เขียน